



**แผนการดำเนินงาน**  
**ประจำปีงบประมาณ พ.ศ. ๒๕๖๔**

**ของ**  
**องค์การบริหารส่วนตำบลไผ่**

**โดย**  
**องค์การบริหารส่วนตำบลไผ่**  
**ตำบลไผ่ อำเภอราชสีห์ จังหวัดศรีสะเกษ**  
**โทรศัพท์/โทรสาร ๐๔๕-๙๖๐๔๓๑**  
**เว็บไซต์ <http://www.pai.go.th/> FB: อบต.ไผ่**



**แผนการดำเนินงาน  
ประจำปีงบประมาณ พ.ศ. ๒๕๖๔**

**ของ  
องค์การบริหารส่วนตำบลไผ่**

**โดย  
องค์การบริหารส่วนตำบลไผ่  
ตำบลไผ่ อำเภอราษีไศล จังหวัดศรีสะเกษ  
โทรศัพท์/โทรสาร ๐๔๕-๙๖๐๔๓๑  
เว็บไซต์ <http://www.pai.go.th/> FB: อบต.ไผ่**

## คำนำ

แผนการดำเนินงานประจำปีงบประมาณ พ.ศ. ๒๕๖๔ ขององค์การบริหารส่วนตำบลไผ่ จัดทำขึ้นตามระเบียบกระทรวงมหาดไทยว่าด้วยการจัดทำแผนพัฒนาขององค์กรปกครองส่วนท้องถิ่น พ.ศ. ๒๕๔๘ แก้ไขเพิ่มเติม (ฉบับที่ ๒) พ.ศ. ๒๕๕๙ และ (ฉบับที่ ๓) พ.ศ. ๒๕๖๑ โดยมีจุดมุ่งหมายเพื่อแสดงถึงยุทธศาสตร์การพัฒนา แผนงาน รายละเอียด โครงการและกิจกรรมที่ต้องการดำเนินการจริงทั้งหมดในเขตพื้นที่ของตำบลไผ่ ประจำปีงบประมาณ พ.ศ. ๒๕๖๔

แผนการดำเนินงานฉบับนี้ ได้รวบรวมแผนการปฏิบัติงานสำหรับโครงการพัฒนาและกิจกรรมที่ต้องดำเนินการจริงทั้งหมดในพื้นที่ของตำบลไผ่ทั้งที่ปรากฏอยู่ในข้อบัญญัติงบประมาณรายจ่ายประจำปีงบประมาณ พ.ศ. ๒๕๖๔ และที่ดำเนินการโดยหน่วยงานอื่น ทั้งภาครัฐและเอกชน โดยได้จำแนกรายละเอียดสอดคล้อง กับแผนยุทธศาสตร์และแผนงานเพื่อให้ทราบถึงกิจกรรมพัฒนาที่ได้แสดงถึงโครงการ/กิจกรรม รายละเอียดของกิจกรรม งบประมาณ สถานที่ดำเนินการ หน่วยงาน ระยะเวลาในการดำเนินการที่ชัดเจนทั้งหมด

องค์การบริหารส่วนตำบลไผ่ หวังเป็นอย่างยิ่งว่าแผนการดำเนินงานฉบับนี้ สามารถใช้เป็นเครื่องมือในการบริหารงานของผู้บริหารท้องถิ่น และสามารถใช้ในการควบคุมการดำเนินงานในเขตพื้นที่ได้อย่างเหมาะสม และมีประสิทธิภาพ นอกจากนี้ยังใช้เป็นเครื่องมือในการติดตามการดำเนินงานและการประเมินผลการพัฒนาท้องถิ่นของผู้บริหารด้วย

องค์การบริหารส่วนตำบลไผ่  
อำเภอราชไศล จังหวัดศรีสะเกษ

## สารบัญ

### เรื่อง

### หน้า

#### ส่วนที่ ๑ ที่มาของแผนการดำเนินงาน

๑. บทนำ
๒. วัตถุประสงค์ของแผนการดำเนินงาน
๓. ขั้นตอนการจัดทำแผนการดำเนินงาน
๔. ประโยชน์ของแผนการดำเนินงาน

๑  
๑  
๒ - ๓  
๔

#### ส่วนที่ ๒ บัญชีโครงการพัฒนา/ครุภัณฑ์

๑. บัญชีสรุปโครงการและงบประมาณ (แบบ ผด. ๐๑)
๒. บัญชีโครงการ/กิจกรรม/งบประมาณ (แบบ ผด. ๐๒)
๓. บัญชีสรุปครุภัณฑ์/งบประมาณ (แบบ ผด. ๐๑/๑)
๔. บัญชีครุภัณฑ์/งบประมาณ (แบบ ผด. ๐๒/๑)

๕ - ๖  
๗ - ๓๕  
๓๖  
๓๗ - ๔๓

### ภาคผนวก

\*\*\*\*\*

# ส่วนที่ ๑

## ที่มาของแผนการดำเนินงาน

๑. บทนำ
๒. วัตถุประสงค์ของแผนการดำเนินงาน
๓. ขั้นตอนการจัดทำแผนการดำเนินงาน
๔. ประโยชน์ของแผนการดำเนินงาน

## ส่วนที่ ๑

### ที่มาของแผนการดำเนินงาน

#### ๑.๑ บทนำ

เนื่องด้วยระเบียบกระทรวงมหาดไทย ว่าด้วยการจัดทำแผนพัฒนาขององค์กรปกครองส่วนท้องถิ่น พ.ศ. ๒๕๔๘ ได้กำหนดให้องค์กรปกครองส่วนท้องถิ่น ดำเนินการจัดทำแผนการดำเนินงานตามหมวด ๕ ข้อ ๒๖ การจัดทำแผนการดำเนินงานให้ดำเนินการตามระเบียบนี้ โดยมีขั้นตอนดำเนินการดังนี้ (๑) คณะกรรมการสนับสนุนการจัดทำแผนพัฒนาท้องถิ่นรวบรวมแผนงาน โครงการพัฒนาขององค์กรปกครองส่วนท้องถิ่น หน่วยราชการส่วนกลาง ส่วนภูมิภาค รัฐวิสาหกิจและหน่วยงานอื่นๆ ที่ดำเนินการในพื้นที่ขององค์กรปกครองส่วนท้องถิ่น แล้วจัดทำร่างแผนการดำเนินงาน เสนอคณะกรรมการพัฒนาท้องถิ่น (๒) คณะกรรมการพัฒนาท้องถิ่นพิจารณาร่างแผนการดำเนินงาน แล้วเสนอผู้บริหารท้องถิ่นประกาศเป็นแผนการดำเนินงาน ทั้งนี้ ให้ปิดประกาศแผนการดำเนินงานภายในสิบห้าวันนับแต่วันที่ประกาศ เพื่อให้ประชาชนในท้องถิ่นทราบโดยทั่วกันและต้องปิดประกาศไว้อย่างน้อยสามสิบวัน และระเบียบกระทรวงมหาดไทย ว่าด้วยการจัดทำแผนพัฒนาขององค์กรปกครองส่วนท้องถิ่น (ฉบับที่ ๒) พ.ศ. ๒๕๕๙ ข้อ ๑๒ “แผนการดำเนินงานให้จัดทำแล้วเสร็จภายในสามสิบวันนับแต่วันที่ประกาศใช้งบประมาณรายจ่ายประจำปี งบประมาณรายจ่ายเพิ่มเติม งบประมาณจากเงินสะสม หรือได้รับแจ้งแผนงานและโครงการจากหน่วยราชการส่วนกลาง ส่วนภูมิภาค รัฐวิสาหกิจหรือหน่วยงานอื่นๆ ที่ต้องดำเนินการในพื้นที่องค์กรปกครองส่วนท้องถิ่นในปีงบประมาณนั้น การขยายเวลาการจัดทำและการแก้ไขแผนการดำเนินงานเป็นอำนาจของผู้บริหารท้องถิ่น”

ภายใต้ระเบียบดังกล่าว องค์การบริหารส่วนตำบลไผ่ จึงได้ดำเนินการจัดทำแผนการดำเนินงาน ประจำปีงบประมาณ พ.ศ. ๒๕๖๔ ขึ้น เพื่อให้ทราบถึงรายละเอียดแผนงาน โครงการพัฒนา และกิจกรรมที่ดำเนินการจริงทั้งหมดในพื้นที่ขององค์กรปกครองส่วนท้องถิ่นประจำปีงบประมาณนั้น และใช้เป็นแนวทางในการดำเนินงานในปีงบประมาณ พ.ศ. ๒๕๖๔ ขององค์การบริหารส่วนตำบลไผ่ให้มีความชัดเจนในการปฏิบัติมากขึ้น มีการประสานและบูรณาการการทำงานกับหน่วยงานและการจำแนกรายละเอียดต่างๆ ของแผนงาน/โครงการในแผนการดำเนินงานจะทำให้การติดตามประเมินผลเมื่อสิ้นปีงบประมาณมีความสะดวกมากขึ้น โดยการจัดทำแผนการดำเนินงาน ประจำปีงบประมาณ พ.ศ. ๒๕๖๔ มีวัตถุประสงค์ดังนี้

#### ๒. วัตถุประสงค์ของแผนการดำเนินงาน

(๑) เพื่อให้ทราบถึงรายละเอียดแผนงาน โครงการพัฒนาและกิจกรรมที่ดำเนินการจริงทั้งหมดในพื้นที่ขององค์กรปกครองส่วนท้องถิ่นประจำปีงบประมาณ

(๒) เพื่อใช้เป็นแนวทางในการดำเนินงานในปีงบประมาณ พ.ศ. ๒๕๖๔ ให้มีความชัดเจนในการปฏิบัติมากขึ้น

(๓) เพื่อให้มีการประสานและบูรณาการการทำงานกับหน่วยงานและการจำแนกรายละเอียดต่างๆ ของแผนงาน/โครงการในแผนการดำเนินงานจะทำให้การติดตามประเมินผลเมื่อสิ้นปีงบประมาณมีความสะดวกมากขึ้น

### ๓. ขั้นตอนการจัดทำแผนการดำเนินงาน

#### ขั้นตอนที่ ๑ ขั้นตอนการจัดทำร่างแผน

คณะกรรมการสนับสนุนการจัดทำแผนพัฒนาท้องถิ่นรวบรวมแผนงาน โครงการพัฒนาขององค์กรปกครองส่วนท้องถิ่น หน่วยราชการส่วนกลาง ส่วนภูมิภาค รัฐวิสาหกิจและหน่วยงานอื่นๆ ที่ดำเนินการในพื้นที่ขององค์กรปกครองส่วนท้องถิ่น แล้วจัดทำร่างแผนการดำเนินงาน เสนอคณะกรรมการพัฒนาท้องถิ่น

#### ขั้นตอนที่ ๒ ขั้นตอนการพิจารณาร่างแผน

คณะกรรมการพัฒนาท้องถิ่นพิจารณาร่างแผนการดำเนินงาน แล้วเสนอผู้บริหารท้องถิ่น ประกาศเป็นแผนการดำเนินงาน

#### ขั้นตอนที่ ๓ การประกาศใช้แผนการดำเนินงาน

คณะกรรมการพัฒนาท้องถิ่นพิจารณาร่างแผนการดำเนินงาน แล้วเสนอผู้บริหารท้องถิ่นเพื่อประกาศใช้แผนการดำเนินงาน ทั้งนี้ ให้ปิดประกาศแผนการดำเนินงานภายในสิบห้าวันนับแต่วันที่ประกาศ เพื่อให้ประชาชนในท้องถิ่นทราบโดยทั่วกันและต้องปิดประกาศไว้อย่างน้อยสามสิบวัน

แผนการดำเนินงานให้จัดทำให้แล้วเสร็จภายในสามสิบวันนับแต่วันที่ประกาศใช้งบประมาณรายจ่ายประจำปี งบประมาณรายจ่ายเพิ่มเติม งบประมาณจากเงินสะสม หรือได้รับแจ้งแผนงานและโครงการจากหน่วยราชการส่วนกลาง ส่วนภูมิภาค รัฐวิสาหกิจหรือหน่วยงานอื่นๆ ที่ต้องดำเนินการในพื้นที่องค์กรปกครองส่วนท้องถิ่นในปีงบประมาณนั้น

“การขยายเวลาการจัดทำและการแก้ไขแผนการดำเนินงานเป็นอำนาจของผู้บริหารท้องถิ่น”

แผนการดำเนินงาน ประจำปีงบประมาณ พ.ศ. ๒๕๖๔ มีรายละเอียดเค้าโครงการดังนี้

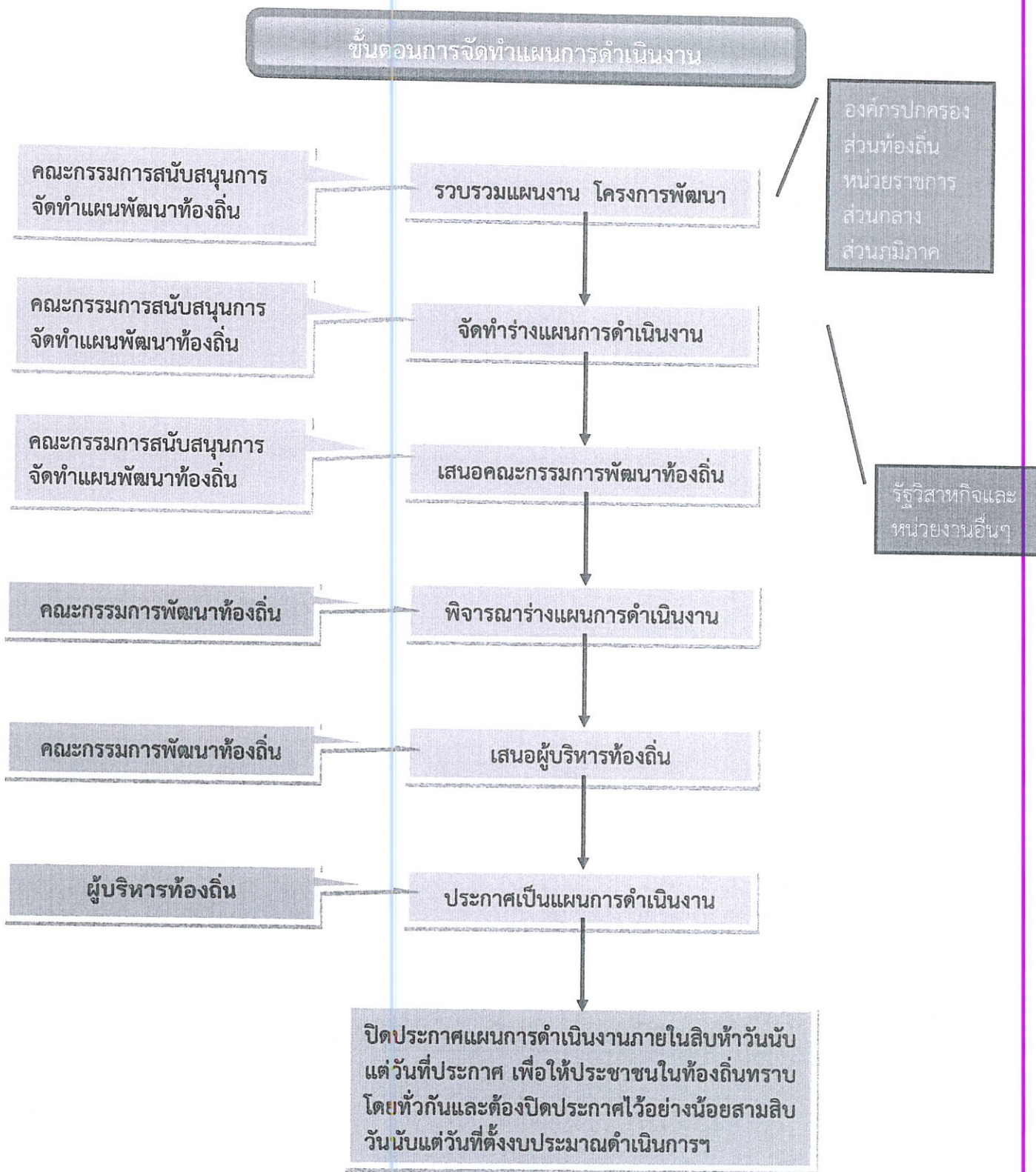
#### ส่วนที่ ๑ ที่มาของแผนการดำเนินงาน ประกอบด้วย

๑. บทนำ
๒. วัตถุประสงค์ของแผนการดำเนินงาน
๓. ขั้นตอนการจัดทำแผนการดำเนินงาน
๔. ประโยชน์ของแผนการดำเนินงาน

#### ส่วนที่ ๒ บัญชีโครงการพัฒนา/ครุภัณฑ์ ประกอบด้วย

๑. บัญชีสรุปโครงการและงบประมาณ (แบบ ผต. ๐๑)
๒. บัญชีโครงการ/กิจกรรม/งบประมาณ (แบบ ผต. ๐๒)
๓. บัญชีสรุปครุภัณฑ์/งบประมาณ (แบบ ผต. ๐๑/๑)
๔. บัญชีครุภัณฑ์/งบประมาณ (แบบ ผต. ๐๒/๑)

ขั้นตอนการจัดทำ...



แผนภูมิ : แสดงขั้นตอนการจัดทำแผนการดำเนินงาน ประจำปีงบประมาณ พ.ศ. ๒๕๖๔

๔. ประโยชน์...



#### ๔. ประโยชน์ของแผนการดำเนินงาน

(๑) ทำให้แนวทางในการดำเนินงานในปีงบประมาณขององค์การบริหารส่วนตำบลมีความชัดเจนในการปฏิบัติมากขึ้นทำให้แนวทางในการดำเนินงานในปีงบประมาณมีความชัดเจนในการปฏิบัติมากขึ้น

(๒) ทำให้การใช้จ่ายงบประมาณเป็นไปอย่างมีประสิทธิภาพ

(๓) ใช้เป็นเครื่องมือในการติดตามการดำเนินงานและการประเมินผลทำให้การติดตามและประเมินผลเมื่อสิ้นปีมีความสะดวก รวดเร็วมยิ่งขึ้น

(๔) ใช้เป็นเครื่องมือสำคัญในการบริหารงานของผู้บริหารท้องถิ่นเพื่อควบคุมการดำเนินงานให้เป็นไปอย่างเหมาะสมและมีประสิทธิภาพ

\*\*\*\*\*

## ส่วนที่ ๒

### บัญชีโครงการพัฒนา/ครุภัณฑ์

๑. บัญชีสรุปโครงการและงบประมาณ (แบบ ผด. ๐๑)
๒. บัญชีโครงการ/กิจกรรม/งบประมาณ (แบบ ผด. ๐๒)
๓. บัญชีสรุปครุภัณฑ์/งบประมาณ (แบบ ผด. ๐๑/๑)
๔. บัญชีครุภัณฑ์/งบประมาณ (แบบ ผด. ๐๒/๑)

บัญชีสรุปจำนวนโครงการพัฒนาท้องถิ่น กิจกรรมและงบประมาณ  
 แผนการดำเนินงาน ประจำปีงบประมาณ พ.ศ. ๒๕๖๔  
 องค์การบริหารส่วนตำบลฝาย อำเภอราชเหล็ก จังหวัดศรีสะเกษ

แบบ ผด. ๐๑

ยุทธศาสตร์/แผนงาน	จำนวนโครงการ ที่ดำเนินการ	คิดเป็นร้อยละของ โครงการทั้งหมด	จำนวนงบประมาณ	คิดเป็นร้อยละของ งบประมาณทั้งหมด	หน่วยงาน รับผิดชอบหลัก
ยุทธศาสตร์การพัฒนาขององค์การบริหารส่วนตำบลฝาย ที่ ๑ การพัฒนาด้านโครงสร้างพื้นฐาน					
<input checked="" type="checkbox"/> แผนงานเคหะและชุมชน <input checked="" type="checkbox"/> งานบริหารทั่วไปเกี่ยวกับเคหะและชุมชน	๑	๐.๙๕	๓๐,๐๐๐	๐.๑๔	กองช่าง
<input checked="" type="checkbox"/> แผนงานอุตสาหกรรมและการโยธา <input checked="" type="checkbox"/> งานก่อสร้างโครงการสร้างพื้นฐาน	๑๖	๑๕.๒๔	๓,๕๒๕,๗๐๐	๑๖.๑๑	กองช่าง
<input checked="" type="checkbox"/> แผนงานการพาณิชย์ <input checked="" type="checkbox"/> งานกิจการประปา	๒	๑.๙๐	๓๐๐,๐๐๐	๑.๓๗	กองช่าง
<b>รวม</b>	<b>๑๙</b>	<b>๑๘.๑๐</b>	<b>๓,๘๕๕,๗๐๐</b>	<b>๑๗.๖๑</b>	
ยุทธศาสตร์การพัฒนาขององค์การบริหารส่วนตำบลฝาย ที่ ๒ การพัฒนาด้านการศึกษาและคุณภาพชีวิต					
<input checked="" type="checkbox"/> แผนงานงบกลาง <input checked="" type="checkbox"/> งานกลาง	๗	๖.๖๗	๑๑,๔๑๔,๐๐๐	๕๒.๑๔	สำนักงานปลัด
<input checked="" type="checkbox"/> แผนงานการรักษาความสงบภายใน <input checked="" type="checkbox"/> งานบริหารทั่วไปเกี่ยวกับ การรักษาความสงบภายใน	๑๐	๙.๕๒	๑๓๙,๐๐๐	๐.๖๓	สำนักงานปลัด
<input checked="" type="checkbox"/> แผนงานการศึกษา <input checked="" type="checkbox"/> งานระดับก่อนวัยเรียนและประถมศึกษา	๒๒	๒๐.๙๕	๓,๒๙๕,๙๘๐	๑๕.๐๖	กองการศึกษา
<input checked="" type="checkbox"/> แผนงานสาธารณสุข <input checked="" type="checkbox"/> งานบริหารทั่วไปเกี่ยวกับสาธารณสุข	๖	๕.๗๑	๗๓๗,๐๐๐	๓.๓๗	สำนักงานปลัด
<input checked="" type="checkbox"/> แผนงานการศาสนา วัฒนธรรมและนันทนาการ <input checked="" type="checkbox"/> งานกีฬาและนันทนาการ	๖	๕.๗๑	๑๓๔,๐๐๐	๐.๖๑	กองการศึกษา
<input checked="" type="checkbox"/> แผนงานสังคมสงเคราะห์ <input checked="" type="checkbox"/> งานสวัสดิการสังคมและสังคมสงเคราะห์	๒	๑.๙๐	๑๒๐,๐๐๐	๐.๕๕	สำนักงานปลัด
<input checked="" type="checkbox"/> แผนงานสร้างความเข้มแข็งของชุมชน <input checked="" type="checkbox"/> งานส่งเสริมและสนับสนุน ความเข้มแข็งชุมชน	๓	๒.๘๖	๘๐,๐๐๐	๐.๓๗	สำนักงานปลัด
<b>รวม</b>	<b>๕๖</b>	<b>๕๓.๓๓</b>	<b>๑๕,๙๑๙,๙๘๐.๐</b>	<b>๗๒.๗๒</b>	

ยุทธศาสตร์/แผนงาน	จำนวนโครงการที่ดำเนินการ	คิดเป็นร้อยละของโครงการทั้งหมด	จำนวนงบประมาณ	คิดเป็นร้อยละของงบประมาณทั้งหมด	หน่วยงานรับผิดชอบหลัก
ยุทธศาสตร์การพัฒนาขององค์การบริหารส่วนตำบลแม่ที่ ๓ การพัฒนาด้านศิลปวัฒนธรรม ประเพณี และภูมิปัญญาท้องถิ่น					
<input checked="" type="checkbox"/> แผนงานบริหารงานทั่วไป	๒	๑.๙๐	๔๕,๐๐๐	๐.๒๑	สำนักงานปลัด
<input checked="" type="checkbox"/> แผนงานการศึกษา วัฒนธรรมและนันทนาการ	๑๐	๙.๕๒	๒๒๐,๐๐๐	๑.๐๐	กองการศึกษา
รวม	๑๒	๑๑.๔๒	๒๖๕,๐๐๐	๑.๒๑	
ยุทธศาสตร์การพัฒนาขององค์การบริหารส่วนตำบลแม่ที่ ๔ การพัฒนาด้านสิ่งแวดล้อม					
<input checked="" type="checkbox"/> แผนงานอุตสาหกรรมและการโยธา	๑	๐.๙๕	๕๐,๐๐๐	๐.๒๓	กองช่าง
<input checked="" type="checkbox"/> แผนงานสาธารณสุข	๒	๑.๙๐	๑๘๐,๐๐๐	๐.๘๒	สำนักงานปลัด
<input checked="" type="checkbox"/> แผนงานการเกษตร	๒	๑.๙๐	๖๐,๐๐๐	๐.๒๗	สำนักงานปลัด
รวม	๕	๔.๗๖	๒๙๐,๐๐๐	๑.๓๒	
ยุทธศาสตร์การพัฒนาขององค์การบริหารส่วนตำบลแม่ที่ ๕ การพัฒนาด้านการเมืองและบริหาร					
<input checked="" type="checkbox"/> แผนงานบริหารงานทั่วไป	๑๑	๑๐.๔๘	๑,๕๕๐,๐๐๐	๗.๐๘	สำนักงานปลัด
<input checked="" type="checkbox"/> แผนงานบริหารงานทั่วไป	๒	๑.๙๐	๑๐,๐๐๐	๐.๐๕	กองคลัง
รวม	๑๓	๑๒.๓๘	๑,๕๖๐,๐๐๐	๗.๑๓	
รวมทั้งสิ้น	๑๐๕	๑๐๐	๒๑,๘๙๐,๖๘๐	๑๐๐	

บัญชีโครงการ/กิจกรรม/งบประมาณ

แบบ ผด. ๐๒

แผนการดำเนินงาน ประจำปีงบประมาณ พ.ศ. ๒๕๖๔

องค์การบริหารส่วนตำบลใหม่ อำเภอรามัญ จังหวัดศรีสะเกษ

\*\*\*\*\*

- ก. ยุทธศาสตร์จังหวัดที่ ๑ การพัฒนาโครงสร้างพื้นฐานและยกระดับเศรษฐกิจให้พึ่งตนเองและแข่งขันได้
- ข. ยุทธศาสตร์การพัฒนาของ อปท. ในเขตจังหวัดศรีสะเกษ ยุทธศาสตร์ที่ ๓ การพัฒนาเศรษฐกิจชุมชนเพื่อการแข่งขัน

ยุทธศาสตร์การพัฒนา อปท. ที่ ๑ การพัฒนาด้านโครงสร้างพื้นฐาน

➤ แผนงานเฉพาะและชุมชน ☆ งานบริหารทั่วไปเกี่ยวกับเคหะและชุมชน

ที่	โครงการ	รายละเอียดของกิจกรรมที่เกิดขึ้น	งบประมาณ (บาท)	สถานที่ ดำเนินการ	หน่วยงาน รับผิดชอบหลัก	พ.ศ.๒๕๖๓		พ.ศ.๒๕๖๔											
						พ.ย.	ธ.ค.	ม.ค.	ก.พ.	มี.ค.	เม.ย.	พ.ค.	มิ.ย.	ก.ค.	ส.ค.	ก.ย.			
๑	โครงการปรับปรุงภูมิทัศน์ภายในศูนย์พัฒนาเด็กเล็ก องค์การบริหารส่วนตำบลใหม่(โครงการต่อเนื่อง)	จากโครงการ เพื่อจ่ายเป็นค่าปรับปรุงภูมิทัศน์ ภายในศูนย์ พัฒนาเด็กเล็กเพื่อการองค์การบริหารส่วนตำบลใหม่	๓๐,๐๐๐	อบต.ใหม่	กองการศึกษาฯ														

บัญชีโครงการ/กิจกรรม/งบประมาณ

แบบ ผด. ๐๒

แผนการดำเนินงาน ประจำปีงบประมาณ พ.ศ. ๒๕๖๔  
องค์การบริหารส่วนตำบลไม่ อำเภอรราชสีมา จังหวัดศรีสะเกษ

\*\*\*\*\*

- ก. ยุทธศาสตร์จังหวัดที่ ๑ การพัฒนาโครงสร้างพื้นฐานและยกระดับเศรษฐกิจให้พึ่งตนเองและแข่งขันได้
- ข. ยุทธศาสตร์การพัฒนาของ อปท. ในเขตจังหวัดศรีสะเกษ ยุทธศาสตร์ที่ ๓ การพัฒนาเศรษฐกิจชุมชนเพื่อการแข่งขัน

ยุทธศาสตร์การพัฒนา อปท. ที่ ๑ การพัฒนาโครงสร้างพื้นฐาน

➤ แผนงานبودساتถกรรมการโยธา ☆ งานก่อสร้างโครงสร้างพื้นฐาน

ที่	โครงการ	รายละเอียดของกิจกรรมที่เกิดขึ้น	งบประมาณ (บาท)	สถานที่ ดำเนินการ	หน่วยงาน รับผิดชอบหลัก	พ.ศ. ๒๕๖๓												
						พ.ย.	ธ.ค.	ม.ค.	ก.พ.	มี.ค.	เม.ย.	พ.ค.	มิ.ย.	ก.ค.	ส.ค.	ก.ย.		
๑	โครงการก่อสร้างท่อระบายน้ำคอนกรีตเสริมเหล็ก พร้อมบ่อพัก บ้านหนองตม หมู่ที่ ๓ จุดดำเนินการ บ้านนายสวาท พงษ์อินทร์-บ้านนายณัฐ อรรคบุตร	ปริมาณงานท่อ คสล.สก.๐.๔๐ เมตร จำนวน ๔๖ เมตร บ่อพักคอนกรีตเสริมเหล็ก ๕ บ่อ ระยะทางดำเนินงาน ๕๐ เมตร พร้อมป้ายโครงการ จำนวน ๑ ป้าย	๕๒,๐๐๐	บ้านหนองตม หมู่ที่ ๓	กองช่าง													
๒	โครงการก่อสร้างท่อระบายน้ำคอนกรีตเสริมเหล็ก พร้อมบ่อพัก พื้นที่ก่อสร้าง บ้านไม่ หมู่ที่ ๑ จุดดำเนินการ บ้านนายจรัส พันธุ์ไผ่-บ้าน นายลำตรน บุญอินทร์	ปริมาณงานท่อ คสล.สก.๐.๔๐ เมตร จำนวน ๑๒๕ เมตร บ่อพักคอนกรีตเสริมเหล็ก ๑๔ บ่อ ระยะทางดำเนินงาน ๑๓๕ เมตร พร้อมป้ายโครงการ จำนวน ๑ ป้าย	๑๓๘,๐๐๐	บ้านไม่ หมู่ที่ ๑	กองช่าง													
๓	โครงการก่อสร้างฝักรวดจราจรคอนกรีตเสริมเหล็ก ที่ทำการองค์การบริหารส่วนตำบลไม่ สายทาง ภายใบบริเวณที่ทำการองค์การบริหารส่วนตำบลไม่	ปริมาณงานกว้าง ๕ เมตร ระยะทางดำเนินการ ดำเนินการ ๘๙.๕ เมตร หนา ๐.๑๕ เมตร หรือมีพื้นที่คอนกรีตไม่น้อยกว่า ๔๔๗.๕๐ ตารางเมตร ลูกกรงให้ห่างกว้างละ ๐-๐.๒๐ เมตร พร้อมป้ายโครงการจำนวน ๑ ป้าย	๒๙๐,๐๐๐	ที่ทำการ อบต.ไม่	กองช่าง													
๔	โครงการก่อสร้างฝักรวดจราจรคอนกรีตเสริมเหล็ก บ้านคูสระน้อยหมู่ที่ ๗ สายทาง ครกคำไม่ - บ้านนางนงเยาว์ อรรคบุตร	ปริมาณงานกว้าง ๔ เมตร ระยะทางดำเนินการ ดำเนินการ ๘๕ เมตร หนา ๐.๑๕ เมตร หรือมีพื้นที่คอนกรีตไม่น้อยกว่า ๓๔๐ ตารางเมตร พร้อมป้ายโครงการ จำนวน ๑ ป้าย	๒๐๕,๐๐๐	บ้านคูสระน้อย หมู่ที่ ๗	กองช่าง													

บัญชีโครงการ/กิจกรรม/งบประมาณ

แบบ ผด. ๐๒

แผนการดำเนินงาน ประจำปีงบประมาณ พ.ศ. ๒๕๖๔  
องค์การบริหารส่วนตำบลไผ่ อำเภอราชสีห์ จังหวัดศรีสะเกษ

\*\*\*\*\*

ก. ยุทธศาสตร์จังหวัดที่ ๑ การพัฒนาโครงสร้างพื้นฐานและยกระดับเศรษฐกิจให้พึ่งตนเองและแข่งขันได้  
ข. ยุทธศาสตร์การพัฒนาของ อปท. ในเขตจังหวัดศรีสะเกษ ยุทธศาสตร์ที่ ๓ การพัฒนาเศรษฐกิจชุมชนเพื่อการแข่งขัน

ยุทธศาสตร์การพัฒนา อปท. ที่ ๑ การพัฒนาโครงสร้างพื้นฐาน

➢ แผนงานอุตสาหกรรมและการโยธา ✎ งานก่อสร้างโครงสร้างพื้นฐาน

ที่	โครงการ	รายละเอียดของกิจกรรมที่เกิดขึ้น	งบประมาณ (บาท)	สถานที่ ดำเนินการ	หน่วยงาน รับผิดชอบหลัก	พ.ศ.๒๕๖๓		พ.ศ.๒๕๖๔											
						ด.ค.	พ.ย.	ม.ค.	ก.พ.	มี.ค.	เม.ย.	พ.ค.	มิ.ย.	ก.ค.	ส.ค.	ก.ย.			
๕	โครงการก่อสร้างฝักรางคอนกรีตเสริมเหล็ก บ้านคูสระใหม่ หมู่ที่ ๑๐ สายทาง บ้านคูสระใหม่ - ถึงห้วยพระบาง (หนองอี)	ปริมาณงานกว้าง ๔ เมตร ระยะทาง ดำเนินการ ๘๕ เมตร หนา ๐.๑๕ เมตร หรือมีพื้นที่คอนกรีตไม่น้อยกว่า ๓๔๐ ตารางเมตร พร้อมป้ายโครงการ จำนวน ๑ ป้าย	๒๐๕,๐๐๐	บ้านคูสระใหม่ หมู่ที่ ๑๐	กองช่าง														
๖	โครงการก่อสร้างฝักรางคอนกรีตเสริมเหล็ก บ้านไผ่ หมู่ที่ ๙ สายทาง บ้านไผ่ - คลองส่งน้ำ กรมพลังงาน	ปริมาณงานกว้าง ๕ เมตร ระยะทาง ดำเนินการ ๖๕ เมตร หนา ๐.๑๕ เมตร หรือมีพื้นที่คอนกรีตไม่น้อยกว่า ๓๒๕ ตารางเมตร ลูกครึ่งเหลี่ยมกว้างข้างละ ๐-๐.๒๐ เมตร พร้อมป้ายโครงการจำนวน ๑ ป้าย	๒๐๖,๐๐๐	บ้านไผ่ หมู่ที่ ๙	กองช่าง														
๗	โครงการก่อสร้างฝักรางคอนกรีตเสริมเหล็ก บ้านเมี่ยง หมู่ที่ ๔ สายทาง จากบ้านนายสมพงษ์ รัตนวัน - บ้านนายไส รัตนวัน	ปริมาณงานกว้าง ๕ เมตร ระยะทาง ดำเนินการ ๖๕ เมตร หนา ๐.๑๕ เมตร หรือมีพื้นที่คอนกรีตไม่น้อยกว่า ๓๒๕ ตารางเมตร ลูกครึ่งเหลี่ยมกว้างข้างละ ๐-๐.๒๐ เมตร พร้อมป้ายโครงการจำนวน ๑ ป้าย	๒๐๖,๐๐๐	บ้านเมี่ยง หมู่ที่ ๔	กองช่าง														
๘	โครงการก่อสร้างฝักรางคอนกรีตเสริมเหล็ก บ้านหนองคู หมู่ที่ ๓ สายทาง จากบ้านนายไธส อรรถบุตร - ถนน ท.ขบ.ต.ก.๔๐๕๐	ปริมาณงานกว้าง ๔ เมตร ระยะทางดำเนินการ ๕๔ เมตร หนา ๐.๑๕ เมตร หรือมีพื้นที่คอนกรีตไม่น้อยกว่า ๒๑๖ ตารางเมตร พร้อมป้ายโครงการ จำนวน ๑ ป้าย	๑๕๐,๐๐๐	บ้านหนองคู หมู่ที่ ๓	กองช่าง														

บัญชีโครงการ/กิจกรรม/งบประมาณ

แบบ ผด. ๐๒

แผนการดำเนินงาน ประจำปีงบประมาณ พ.ศ. ๒๕๖๔  
องค์การบริหารส่วนตำบล อำเภอรามัญ จังหวัดศรีสะเกษ

\*\*\*\*\*

ก. ยุทธศาสตร์จังหวัดที่ ๑ การพัฒนาโครงสร้างพื้นฐานและยกระดับเศรษฐกิจให้พึ่งตนเองและแข่งขันได้  
ข. ยุทธศาสตร์การพัฒนาของ อปท. ในเขตจังหวัดศรีสะเกษ ยุทธศาสตร์ที่ ๓ การพัฒนาเศรษฐกิจชุมชนเพื่อการแข่งขัน

ยุทธศาสตร์การพัฒนา อปท. ที่ ๑ การพัฒนาโครงสร้างพื้นฐาน

➢ แผนงานอุตสาหกรรมและการโยธา ✪ งานก่อสร้างโครงสร้างพื้นฐาน

ที่	โครงการ	รายละเอียดของกิจกรรมที่เกิดขึ้น	งบประมาณ (บาท)	สถานที่ ดำเนินการ	หน่วยงาน รับผิดชอบหลัก	พ.ศ. ๒๕๖๔														
						พ.ย.	ธ.ค.	ม.ค.	ก.พ.	มี.ค.	เม.ย.	พ.ค.	มิ.ย.	ก.ค.	ส.ค.	ก.ย.				
๙	โครงการก่อสร้างฝักรถจักรยานยนต์เสริมเหล็ก บ้านหนองยาง หมู่ที่ ๖ สายทาง ต.อากาโครงการ เดิม - วัดบ้านหนองยาง	ปริมาณงานกว้าง ๕ เมตร ระยะทางดำเนินการ ดำเนินการ ๖๕ เมตร หนา ๐.๑๕ เมตร หรือมีพื้นที่คอนกรีตไม่น้อยกว่า ๓๒๕ ตารางเมตร ลูกครึ่งให้ต่ำกว่าข้างละ ๐-๐.๒๐ เมตร พร้อมป้ายโครงการจำนวน ๑ ป้าย	๒๐๖,๐๐๐	บ้านหนองยาง หมู่ที่ ๖	กองช่าง															
๑๐	โครงการก่อสร้างฝักรถจักรยานยนต์เสริมเหล็ก บ้านหัวหนอง หมู่ที่ ๘ สายทาง บ้านนายสวัสดิ์ จันทร์พันธ์ - บ้านนายอนันต์ชัย นนทวงษ์	ปริมาณงานกว้าง ๕ เมตร ระยะทางดำเนินการ ดำเนินการ ๖๐ เมตร หนา ๐.๑๕ เมตร หรือมีพื้นที่คอนกรีตไม่น้อยกว่า ๓๐๐ ตารางเมตร ลูกครึ่งให้ต่ำกว่าข้างละ ๐-๐.๒๐ เมตร พร้อมป้ายโครงการจำนวน ๑ ป้าย	๑๙๘,๐๐๐	บ้านหัวหนอง หมู่ที่ ๘	กองช่าง															
๑๑	โครงการก่อสร้างฝักรถจักรยานยนต์เสริมเหล็ก พื้นที่ก่อสร้าง บ้านคูสระ หมู่ที่ ๕ สายทาง จากหมู่บ้าน - ฐานบั้งไฟ	ปริมาณงานกว้าง ๕ เมตร ระยะทางดำเนินการ ดำเนินการ ๘๕ เมตร หนา ๐.๑๕ เมตร หรือมีพื้นที่คอนกรีตไม่น้อยกว่า ๓๔๐ ตารางเมตร พร้อมป้ายโครงการจำนวน ๑ ป้าย	๒๐๕,๐๐๐	บ้านคูสระ หมู่ที่ ๕	กองช่าง															
๑๒	โครงการก่อสร้างฝักรถจักรยานยนต์เสริมเหล็ก พื้นที่ก่อสร้างบ้านดอนมะเกลือ หมู่ที่ ๒ สายทางจากบ้านนายสุพิช จิตมั่น - บ้านนางบุญคำ มูลอ่อน	ปริมาณงานกว้าง ๓ เมตร ระยะทางดำเนินการ ดำเนินการ ๑๒๕ เมตร หนา ๐.๑๕ เมตร หรือมีพื้นที่คอนกรีตไม่น้อยกว่า ๓๗๕ ตารางเมตร พร้อมป้ายโครงการจำนวน ๑ ป้าย	๒๐๐,๐๐๐	บ้านดอนมะเกลือ หมู่ที่ ๒	กองช่าง															



แผนการดำเนินงาน ประจำปีงบประมาณ พ.ศ. ๒๕๖๔  
องค์การบริหารส่วนตำบลไผ่ อำเภอราชสีห์ จังหวัดศรีสะเกษ

\*\*\*\*\*

ก. ยุทธศาสตร์จังหวัดที่ ๑ การพัฒนาโครงสร้างพื้นฐานและยกระดับเศรษฐกิจให้พึ่งตนเองและแข่งขันได้

ยุทธศาสตร์การพัฒนา อบท. ที่ ๑ การพัฒนาด้านโครงสร้างพื้นฐาน

➢ แผนงานอุตสาหกรรมและการโยธา ✪ งานก่อสร้างโครงสร้างพื้นฐาน

ที่	โครงการ	รายละเอียดของกิจกรรมที่เกิดขึ้น	งบประมาณ (บาท)	สถานที่ดำเนินการ	หน่วยงานรับผิดชอบหลัก	พ.ศ.๒๕๖๔														
						พ.ย.	ธ.ค.	ม.ค.	ก.พ.	มี.ค.	เม.ย.	พ.ค.	มิ.ย.	ก.ค.	ส.ค.	ก.ย.				
๑๓	โครงการก่อสร้างฝักรักษาถนนคอนกรีตเสริมเหล็ก บ้านดอนกลาง หมู่ที่ ๑๒ สายทางบ้านดอนกลาง - ถนน ศก.ธ. ๑๑๔-๐๓ (บ้านเมียงถึงบ้านหนองตุม)	ปริมาณงานกว้าง ๔ เมตร ระยะทางดำเนินการ ดำเนินการ ๘๔ เมตร หนา ๐.๑๕ เมตร หรือมีพื้นที่คอนกรีตไม่น้อยกว่า ๓๓๖ ตารางเมตร ลูกรีงให้หลังกว้างข้างละ ๐-๐.๒๐ เมตร พร้อมป้ายโครงการจำนวน ๑ ป้าย	๒๐๕,๐๐๐	บ้านดอนกลาง หมู่ที่ ๑๒	กองช่าง															
๑๔	โครงการก่อสร้างฝักรักษาถนนคอนกรีตเสริมเหล็ก ศูนย์พัฒนาเด็กเล็ก องค์การบริหารส่วนตำบลไผ่ สายทาง ทางเข้าสู่ศูนย์พัฒนาเด็กเล็ก องค์การบริหารส่วนตำบลไผ่	ปริมาณงานกว้าง ๕ เมตร ระยะทางดำเนินการ ดำเนินการ ๑๐๐ เมตร หนา ๐.๑๕ เมตร หรือมีพื้นที่คอนกรีตไม่น้อยกว่า ๕๐๐ ตารางเมตร ลูกรีงให้หลังกว้างข้างละ ๐-๐.๒๐ เมตร พร้อมป้ายโครงการจำนวน ๑ ป้าย	๓๖๓,๐๐๐	ทางเข้าสู่ศูนย์พัฒนาเด็กเล็ก	กองช่าง กองการศึกษา															
๑๕	โครงการปรับปรุงฝักรักษาถนนดินลูกร บ้านไผ่ หมู่ที่ ๑๑ สายทาง แยกหนองกุด - ดงหนองคา	ปริมาณงานกว้าง ๔ เมตร ระยะทางดำเนินการ ดำเนินการ ๔๐๐ เมตร หนาเฉลี่ย ๐.๑๐ เมตร หรือมีพื้นที่ดินลูกรไม่น้อยกว่า ๑,๖๐๐ ตารางเมตร พร้อมป้ายโครงการจำนวน ๑ ป้าย	๒๐๖,๗๐๐	บ้านไผ่ หมู่ที่ ๑๑	กองช่าง															
๑๖	โครงการปรับปรุงอาคารที่ทำการองค์การบริหารส่วนตำบลไผ่	ปริมาณงาน ปรับปรุงหลังคา ฝ้าเพดานภายนอกอาคารสำนักงาน และกันแสงกระจกดูเป็นเยี่ยม ด้านหน้าอาคารสำนักงาน พร้อมประตูบานเลื่อน	๕๐๐,๐๐๐	ที่ทำการ อบต.ไผ่	กองช่าง															



บัญชีโครงการ/กิจกรรม/งบประมาณ

แผนการดำเนินงาน ประจำปีงบประมาณ พ.ศ. ๒๕๖๔

แบบ ผด. ๐๒

องค์การบริหารส่วนตำบลไผ่ อำเภอราชสีห์ จังหวัดศรีสะเกษ

\*\*\*\*\*

- ก. ยุทธศาสตร์จังหวัดที่ ๒ การเสริมสร้างภูมิคุ้มกันทางสังคมและคุณภาพชีวิตที่ดี  
 ข. ยุทธศาสตร์การพัฒนาของ อปท. ในเขตจังหวัดศรีสะเกษ ยุทธศาสตร์ที่ ๒ การพัฒนาคุณภาพคนและสังคม  
 ยุทธศาสตร์การพัฒนา อปท. ที่ ๒ การพัฒนาด้านการศึกษาและคุณภาพชีวิต

➤ แผนงานงบกลาง ☆ งบกลาง

ที่	โครงการ	รายละเอียดของกิจกรรมที่เกิดขึ้น	งบประมาณ (บาท)	สถานที่ ดำเนินการ	หน่วยงาน รับผิดชอบหลัก	พ.ศ.๒๕๖๓			พ.ศ.๒๕๖๔										
						ค.ค.	พ.ย.	ธ.ค.	ม.ค.	ก.พ.	มี.ค.	เม.ย.	พ.ค.	มี.ย.	ก.ค.	ส.ค.	ก.ย.		
๑	โครงการสงเคราะห์เบี้ยยังชีพให้กับผู้สูงอายุ	สงเคราะห์เบี้ยยังชีพให้กับผู้สูงอายุในเขตพื้นที่ อบต.ไผ่	๓๐,๐๐๐	ภายในเขต อบต.ไผ่	สำนักงานปลัด														
๒	โครงการสงเคราะห์เบี้ยยังชีพให้กับผู้สูงอายุ	สงเคราะห์เบี้ยยังชีพให้กับผู้สูงอายุในเขตพื้นที่ อบต.ไผ่	๘,๑๗๖,๐๐๐	ภายในเขต อบต.ไผ่	สำนักงานปลัด														
๓	โครงการสงเคราะห์เบี้ยยังชีพให้กับผู้พิการ	สงเคราะห์เบี้ยยังชีพให้กับผู้พิการในเขตพื้นที่ อบต.ไผ่	๒,๕๗๒,๐๐๐	ภายในเขต อบต.ไผ่	สำนักงานปลัด														
๔	โครงการช่วยเหลือประชาชนในตำบล กรณีที่จำเป็เร่งด่วน หรือไม่สามารถคาดการณ์ล่วงหน้า ช่วยเหลือหรือบรรเทาความเดือดร้อนเบื้องต้น กรณีเกิดสาธารณภัยต่างๆ	เพื่อช่วยเหลือประชาชนในพื้นที่ อบต.ไผ่ ที่เกิดภัยธรรมชาติ	๔๐๐,๐๐๐	ภายในเขต อบต.ไผ่	สำนักงานปลัด														
๕	เงินสมทบกองทุนประกันสังคม	เพื่อจ่ายเป็นค่าสมทบกองทุนประกันสังคมของพนักงานจ้างตามภารกิจและพนักงานจ้างไป้ององค์การบริหารส่วนตำบลไผ่ ตามพระราชบัญญัติประกันสังคม ในอัตราร้อยละ ๕	๑๕๐,๐๐๐	ภายในเขต อบต.ไผ่	สำนักงานปลัด														

บัญชีโครงการ/กิจกรรม/งบประมาณ  
แผนการดำเนินงาน ประจำปีงบประมาณ พ.ศ. ๒๕๖๔  
องค์การบริหารส่วนตำบลไผ่ อำเภอราชสีห์ จังหวัดศรีสะเกษ

แบบ ผด. ๐๒

\*\*\*\*\*

- ก. ยุทธศาสตร์จังหวัดที่ ๒ การเสริมสร้างภูมิคุ้มกันทางสังคมและคุณภาพชีวิตที่ดี  
ข. ยุทธศาสตร์การพัฒนาของ อบท. ในเขตจังหวัดศรีสะเกษ ยุทธศาสตร์ที่ ๒ การพัฒนาคุณภาพคนและสิ่งสม  
ยุทธศาสตร์การพัฒนา อบท. ที่ ๒ การพัฒนาด้านการศึกษาและคุณภาพชีวิต

➤ แผนงานงบกลาง ☆ งบกลาง

ที่	โครงการ	รายละเอียดของกิจกรรมที่เกิดขึ้น จากโครงการ	งบประมาณ (บาท)	สถานที่ ดำเนินการ	หน่วยงาน รับผิดชอบหลัก	พ.ศ.๒๕๖๔																		
						ด.ค.	พ.ย.	ธ.ค.	ม.ค.	ก.พ.	มี.ค.	เม.ย.	พ.ค.	มิ.ย.	ก.ค.	ส.ค.	ก.ย.							
๖	ค่าใช้จ่ายในการจัดการจราจร	เพื่อเป็นค่าใช้จ่ายในการแก้ไขปัญหาเกี่ยวกับจราจรที่ประชาชนได้รับประโยชน์โดยตรง เช่น การทาสีตีเส้น สัญญาณไฟจราจร สามเหลี่ยมหยุดรถ ป้ายจราจร กระจัดโค้ง จราจร กระบองไฟจราจร กรวยจราจร แผงกันจราจร แผงพลาสติกใส่ล้อ เสาลมลูก จราจร เสื้อจราจร ยางชะลอความเร็วรถ เป็นต้น	๓๐,๐๐๐	ภายในเขต อบต.ไผ่	สำนักงานปลัด สำนักงานปลัด																			
๗	ค่าใช้จ่ายในการสมทบกองทุนหลักประกันสุขภาพในระดับท้องถิ่น หรือพื้นที่เพื่อจ่ายสมทบกองทุนหลักประกันสุขภาพในระดับท้องถิ่นหรือพื้นที่	เพื่อจ่ายเป็นค่าใช้จ่ายในการสมทบกองทุนหลักประกันสุขภาพในระดับท้องถิ่น หรือพื้นที่เพื่อจ่ายสมทบกองทุนหลักประกันสุขภาพในระดับท้องถิ่นหรือพื้นที่	๗๐,๐๐๐	ภายในเขต อบต.ไผ่	สำนักงานปลัด																			



